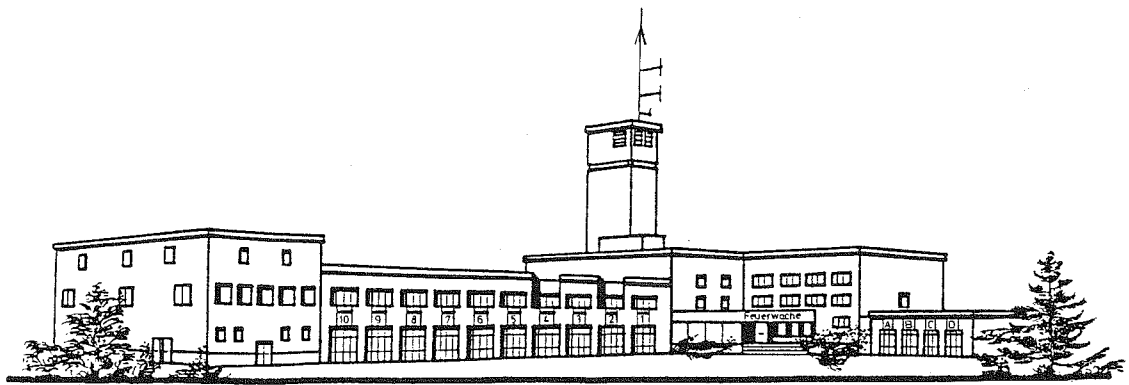




Feuerwehr Witten



Feuer- und Rettungswache

Jahresbericht 1993

STADT WITTEN

Amt für Brand- und Katastrophenschutz

58449 Witten

Telefon 02302/923-0

TeleFAX 02302/81015

Funkkanal 465 U/G "Florian Ennepe 1"

Lieferanschrift:

Stadt Witten

Amt für Brand- und Katastrophenschutz

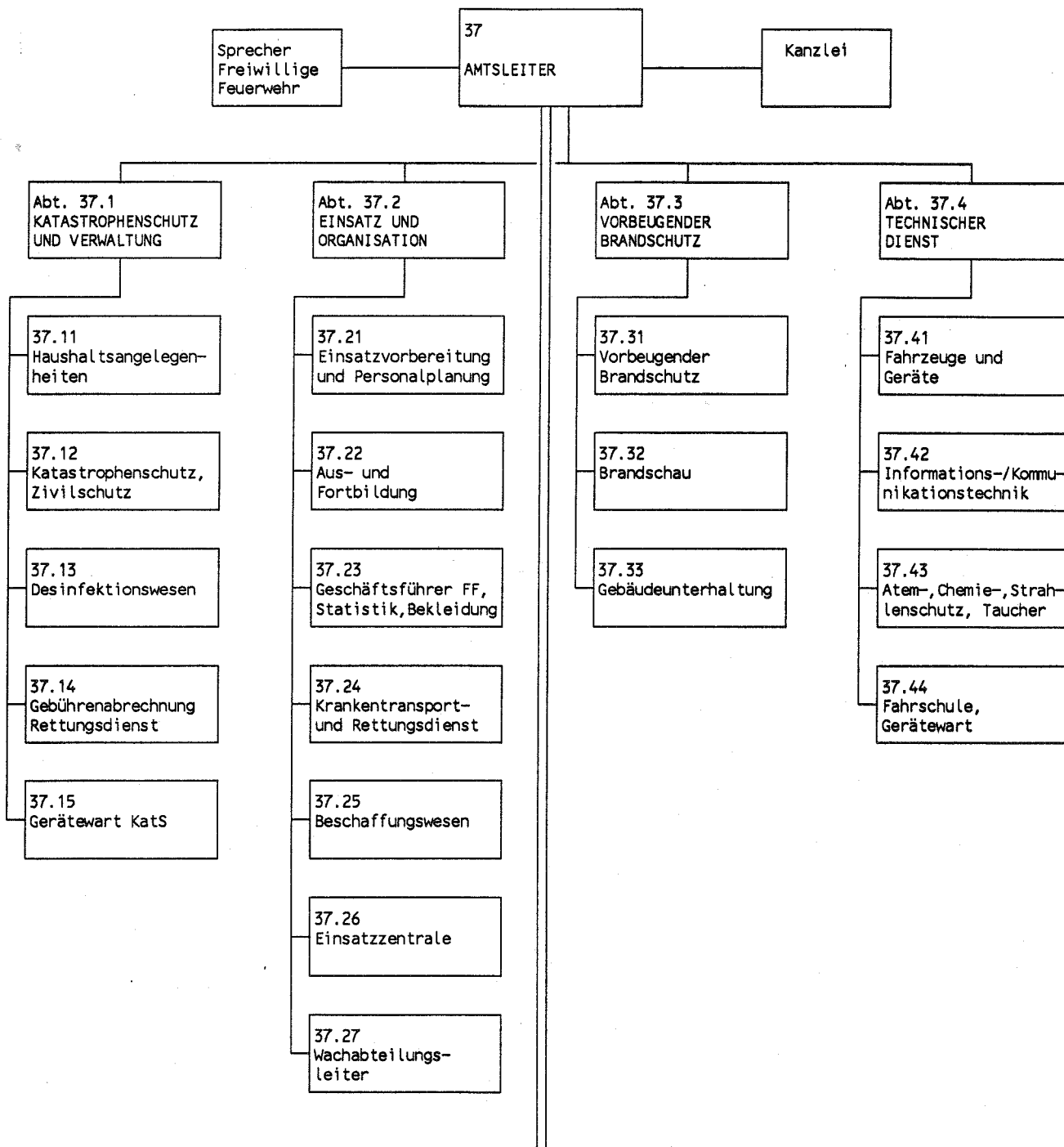
Dortmunder Straße 17

58455 Witten

I n h a l t

1. Gliederung der Feuerwehr
2. Stadtgebiet und Einwohnerzahl
3. Einsätze
4. Vorbeugender Brandschutz
5. Personal
6. Fahrzeuge
7. Nachrichtentechnik
8. Haushalt

1. Gliederung der Feuerwehr



E I N S A T Z D I E N S T		
Beanter vom Alarmdienst		
Feuer- und Rettungswache Dortmunder Straße - Rettungswache Herbede Berufsfeuerwehr Wachabteilungen 1, 2, 3 - Deutsches Rotes Kreuz - Arbeiter-Samariter-Bund Einheiten und Einrichtungen des Katastrophenschutzes		
Löscheinheit Altstadt Löscheinheit Heven	Löscheinheit Annen Löscheinheit Stockum	Löscheinheit Rüdinghausen Löscheinheit Schnee
Löscheinheit Bombern Löscheinheit Bommerholz Löscheinheit Durchholz		Löscheinheit Herbede Löscheinheit Buchholz Löscheinheit Vormholz

2. Stadtgebiet und Einwohnerzahl

	1992	1993
Gebietsgröße	72,37 km ²	72,37 km ²
Einwohnerzahl	107.632	107.631
Einwohner je Berufsfeuerwehrmann	1.035	1.006

3. Einsätze

	1992	1993
durch Feuerwehreinsatz gerettete Personen	86	67
durch Schadensereignis getötete Personen	14	16
<u>Brände</u>	221	242
davon Großbrände	5	8
Mittelbrände	13	18
Kleinbrände	203	216
<u>Technische Hilfeleistungen</u>	925	947
davon Menschen in Notlage	47	49
Tiere in Notlage	25	21
Verkehrsunfälle	436	409
Wasser-/Sturmschäden	99	132
Gefährliche Stoffe und Güter	23	13
Sonstige	295	323
<u>blinde und böswillige Alarmierungen</u>	170	172
<u>Rettungs- und Krankentransportdienst</u>	9.880	9.247
davon Notfalltransporte	4.099	3.972
NEF-Einsätze	2.092	2.019
Krankentransporte	2.824	2.140
Fehlfahrten	865	1.116
<u>Gesamteinsätze</u>	11.196	10.608

4. Vorbeugender Brandschutz

	1992	1993
Anzahl der Objekte	1.085	1.138
Brandschutztechnische Gutachten	222	220
Brandschauen, Nachschauen	388	406
Brandschutztechnische Beratungen	188	184
Brandschutztechnische Schulungen	33	33
Schulräumungsübungen	14	9
Sicherheitswachen	187	169

5. Personal

Stand: 31.12.1993

5.1 Beamte (Feuerwehr)	Bes.-Gr.	soll	ist
Oberbrandrat	A 14	1	1
Brandoberamtsrat	A 13gD	1	1
Brandamtsrat	A 12	1	-
Brandamtmann	A 11	2	2
Brandoberinspektor	A 10	4	2
Brandinspektor	A 9gD	-	4
Hauptbrandmeister	A 9mZ	1	1
Hauptbrandmeister	A 9mD	16	14
Oberbrandmeister	A 8	23	21
Brandmeister	A 7	44	55
Oberfeuerwehrmann	A 6	8	-
Oberfeuerwehrmann-Anwärter		6	6
Feuerwehrbeamte insgesamt		107	107
Personalausfallfaktor			4,21

5.2 Beamte (Verwaltung)	Bes.-Gr.	soll	ist
Stadtamtmann	A 11	1	1
Stadtobersekretär	A 7	1	1
Stadtsekretär	A 6	1	1
Verwaltungsbeamte insgesamt		3	3

5.3 Verwaltungsangestellte	Verg.-Gr.	soll	ist
	V b	1	1
	VI b	4	4
Verwaltungsangestellte insgesamt		5	5

5.4 Lohnempfänger	Lohngr.	soll	ist
	6a	1	1
	1a	3	3
Lohnempfänger insgesamt		4	4

5.5 Zusammenfassung	soll	ist
Feuerwehrbeamte einschl. Anwärter	107	107
Verwaltungsbeamte	3	3
Verwaltungsangestellte	5	5
Lohnempfänger	4	4
Gesamtpersonal	119	119

5.6 Freiwillige Feuerwehr		Fm (SB)	
Löscheinheit		soll	ist
Altstadt		35	40
Annen		40	40
Bommerholz		20	27
Bommern		40	36
Buchholz		25	20
Durchholz		20	25
Herbede		40	30
Heven		35	31
Rüdinghausen		35	31
Schnee		20	18
Stockum		20	29
Vormholz		20	18
Gesamt: 12 Löscheinheiten		350	345
Jugendfeuerwehr		25	23
Alters- und Ehrenabteilung			77

5.7 Werk- und Betriebsfeuerwehren		Fm (SB)
Thyssen Stahl AG	WF	39
Hüls AG	WF	20
Siemens AG	BtF	14
Deutsche Bundesbahn Ausbesserungswerk	BtF	20
Lohmann und Stolterfoth GmbH	BtF	24

5.8 Katastrophenschutz	
Helfer der Fachdienste (ohne Brandschutz)	190

6. Fahrzeuge

6.1 Löschfahrzeuge		BF	FF	Kats
Tragkraftspritzenfahrzeug	TSF	-	1	-
Löschgruppenfahrzeug	LF 8	-	4	-
Löschgruppenfahrzeug	LF 16	-	3	-
Hilfeleistungslöschfahrzeug	HLF 16	1	1	-
Löschgruppenfahrzeug	LF 16-TS	-	1	4
Tanklöschfahrzeug	TLF 8/18	1	2	-
Tanklöschfahrzeug	TLF 16/25	-	4	1
Tanklöschfahrzeug	TLF 24/50	1	-	-
6.2 Sonderfahrzeuge				
Drehleiter	DLK 23-12	1	-	-
Drehleiter	DLK 30	1	-	-
Drehleiter	DL 30	-	1	-
Rüstwagen	RW 1	-	1	1
Rüstwagen	RW 2	1	-	-
Schlauchwagen	SW 2000	1	-	-
Schlauchwagen	SKW	-	-	1
Wechselladerfahrzeug	WLF	2	-	-
6.3 Sonstige Fahrzeuge				
Einsatzleitwagen	ELW 1	2	-	1
PKW		2	-	1
Gerätewagen	GW	3	1	-
Desinfektionsfahrzeug		-	-	1
Mannschaftstransportwagen	MTW	1	7	1
Funkbrückenwagen	FeKW	-	-	1
Geräte-/Baufahrzeug	GBKW	-	-	1

Führungsfahrzeug	FüKW-TEL	-	-	1
Erkundungsfahrzeug	ABC-ErkKW	-	-	2
Dekontaminations- mehrzweckfahrzeug	DMF	-	-	1
Gabelstapler		1	-	-
6.4 Abrollbehälter und Anhängefahrzeuge		BF	FF	Kats
AB-Mulde/Kran		1	-	-
AB-Atem-/Strahlenschutz		1	-	-
AB-Gefährliche Stoffe und Güter		1	-	-
AB-Schuttmulde		1	-	-
AB-Einsatzleitung		1	-	-
Rettungsboot m. Außenborder auf Trailer		1	-	-
Pulverlöschanhänger	P 250	1	-	-
Generatoranhänger 40 KVA	Gen	-	-	1
Einachsanhänger		-	-	1
Zweiachsanhänger (Fahrschule)		1	-	-
Sirenenanhänger		-	-	1
Feldkochherd	FKH	-	-	1
6.5 Sanitätsfahrzeuge				
Rettungstransportwagen	RTW	3	-	-
Krankentransportwagen	KTW	3	-	-
Notarzt-Einsatzfahrzeug	NEF	1	-	-
6.6 Zusammenfassung				
Fahrzeuge insgesamt, einschl. AB		31	26	21

6.7 Kraftfahrzeugunfälle 1993	
Anzahl	25
davon Sanitätsfahrzeuge	12

6.8 Ausmusterungen 1993

1 KTW

1 RTW

6.9 Neu- bzw. Ersatzbeschaffungen 1993

2 HLF 8 (Lieferung 1994)

1 KTW

1 RTW

6.10 Geplante Beschaffungen 1994

1 DLK 23-12 n.B. CC

1 AB-Logistik/Großbrand

1 NEF

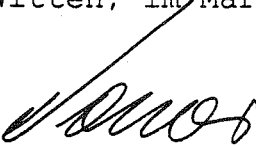
7. Nachrichtentechnik

	1992	1993
Private Brandmelder, aufgeschaltet	44	53
Notruffleitungen	2	2
Fernsprechhauptanschlüsse	5	5
Festfunkstationen	3	3
Fahrzeugfunkstationen	64	64
Handsprechfunkgeräte	65	65
Funkmeldeempfänger	417	417
Sirenenempfänger	15	7
City-Ruf	2	4
FMS-Statusgeber	36	36
Datensichtstationen des ELR	3	4
Alarmblattschreiber des ELR	3	3
Funktelefon (C-Netz), mobil	1	2
TeleFAX, mobil	1	2
TeleFAX, stationär	1	1
Schreibtelefon für Gehörlose	1	1
Vernetzte Datensichtstationen (Verwaltung)	5	12
Datensichtstation für IGS (EZ)	-	1
Datensichtstation Einwohnermeldedatei (EZ)	-	1

8. Haushalt

(Angaben in DM)	1993 Rechnung	1994 HPI
Gemeindehaushalt		
Verwaltungshaushalt	386.768.991	389.952.044
Vermögenshaushalt	<u>58.907.113</u>	<u>67.078.365</u>
Summe	445.676.104	457.030.409
Feuerwehr		
Verwaltungshaushalt	7.338.761	7.103.362
Vermögenshaushalt	<u>742.340</u>	<u>1.286.300</u>
Summe	8.081.101	8.389.662
davon Personalkosten	6.509.508	6.268.570
Zivil- und Katastrophenschutz		
Verwaltungshaushalt	341.686	359.855
Vermögenshaushalt	<u>0</u>	<u>0</u>
Summe	341.686	359.855
davon Personalkosten	274.461	272.586
Rettungsdienst		
Verwaltungshaushalt	2.715.435	3.199.480
Vermögenshaushalt	<u>284.854</u>	<u>124.000</u>
Summe	3.000.289	3.323.480
davon Personalkosten	1.754.475	1.829.489
Ausgaben Stadtamt 37		
Verwaltungshaushalt	10.395.882	10.662.697
Vermögenshaushalt	<u>1.027.195</u>	<u>1.410.300</u>
Summe	11.423.077	12.072.997
davon Personalkosten	8.538.446	8.370.645
Einnahmen Stadtamt 37		
Verwaltungshaushalt	2.852.401	3.000.836
Vermögenshaushalt	<u>479.766</u>	<u>698.186</u>
Summe	3.332.167	3.699.022
Anteil des StA. 37 am Gemeindehaushalt		
	2,56 %	2,64 %

Witten, im März 1994


Dipl.-Ing. Donner
Städt. Oberbrandrat