

Feuerwehr Witten

*Berufsfeuerwehr
Freiwillige Feuerwehr*

Jahresbericht 1994

STADT WITTEN

Amt für Brand- und Katastrophenschutz

58449 Witten

Telefon Vermittlung (02302) 923-0

TeleFAX Einsatzzentrale (02302) 81015

TeleFAX Verwaltung (02302) 923-3798

Funkkanal 465 U/G Tr. I "Florian Ennepe 1"

Lieferanschrift:

Stadt Witten

Amt für Brand- und Katastrophenschutz

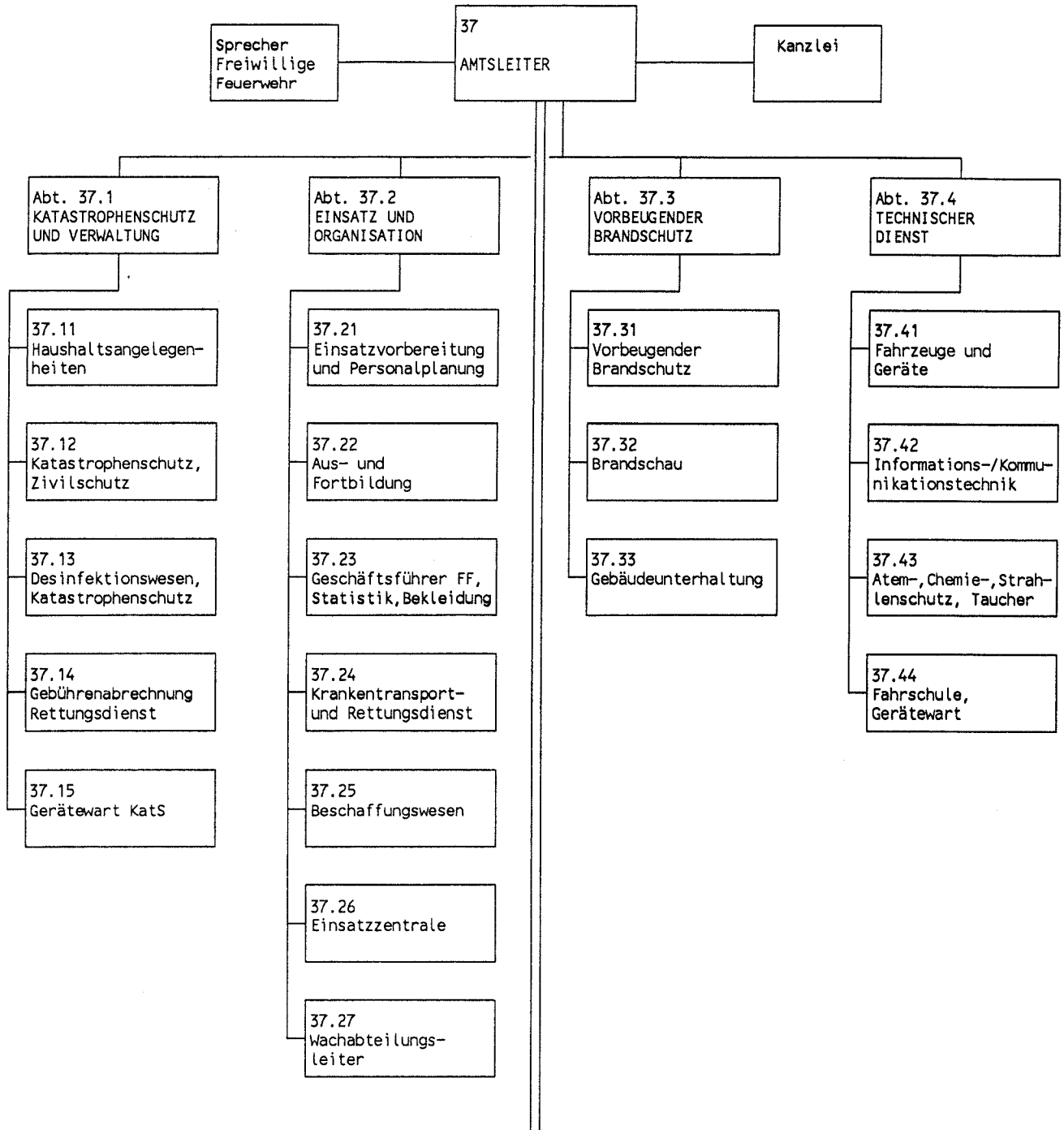
Dortmunder Straße 17

58455 Witten

Inhalt

1. Gliederung der Feuerwehr
2. Stadtgebiet und Einwohnerzahl
3. Einsätze
4. Vorbeugender Brandschutz
5. Personal
6. Fahrzeuge
7. Nachrichtentechnik
8. Haushalt

1. Gliederung der Feuerwehr



E I N S A T Z D I E N S T		
Beamter vom Alarmdienst		
Feuer- und Rettungswache Dortmundur Straße - Rettungswache Herbede Berufsfeuerwehr Wachabteilungen 1, 2, 3 - Deutsches Rotes Kreuz - Arbeiter-Samariter-Bund Einheiten und Einrichtungen des Katastrophenschutzes		
Löscheinheit Altstadt Löscheinheit Heven	Löscheinheit Annen Löscheinheit Stockum	Löscheinheit Rüdinghausen Löscheinheit Schnee
Löscheinheit Bonnern Löscheinheit Bommerholz Löscheinheit Durchholz	Löscheinheit Herbede Löscheinheit Buchholz Löscheinheit Vormholz	

2. Stadtgebiet und Einwohnerzahl

	1993	1994
Gebietsgröße	72,37 km ²	72,37 km ²
Einwohnerzahl	107.631	106.133
Einwohner je Berufsfeuerwehrmann	1.006	1.051

3. Einsätze

	1993	1994
durch Feuerwehreinsatz gerettete Personen	67	66
durch Schadensereignis getötete Personen	16	14
<u>Brände</u>	242	239
davon Großbrände	8	3
Mittelbrände	18	9
Kleinbrände	216	227
<u>Technische Hilfeleistungen</u>	947	956
davon Menschen in Notlage	49	39
Tiere in Notlage	21	19
Verkehrsunfälle	409	454
Wasser-/Sturmschäden	132	140
Gefährliche Stoffe und Güter	13	14
Sonstige	323	290
<u>blinde und böswillige Alarmierungen</u>	172	151
<u>Rettungs- und Krankentransportdienst</u>	9.247	9.046
davon Notfalltransporte	3.972	3.984
NEF-Einsätze	2.019	1.955
Krankentransporte	2.140	2.014
Fehlfahrten	1.116	1.093
<u>Gesamteinsätze</u>	10.608	10.392

4. Vorbeugender Brandschutz

	1993	1994
Anzahl der Objekte	1.138	1.164
Brandschutztechnische Gutachten	220	218
Brandschauen, Nachschauen	406	552
Brandschutztechnische Beratungen	184	184
Brandschutztechnische Schulungen	33	32
Schulräumungsübungen	9	8
Sicherheitswachen	169	168

5. Personal

Stand: 31.12.1994

5.1 Beamte (Feuerwehr)	Bes.-Gr.	soll	ist
Oberbrandrat	A 14	1	1
Brandoberamtsrat	A 13gD	1	1
Brandamtsrat	A 12	1	-
Brandamtmann	A 11	2	3
Brandoberinspektor	A 10	5	3
Brandinspektor	A 9gD	-	2
Hauptbrandmeister	A 9mZ	1	1
Hauptbrandmeister	A 9mD	15	15
Oberbrandmeister	A 8	23	23
Brandmeister	A 7	55	55
Oberfeuerwehrmann	A 6	-	-
Feuerwehrbeamte insgesamt		104	104
Personalausfallfaktor			4,23
Personalausfallfaktor nur Rettungsdienst			4,10

5.2 Beamte (Verwaltung)	Bes.-Gr.	soll	ist
Stadtamtmann	A 11	1	1
Stadtobersekretär	A 7	1	1
Stadtsekretär	A 6	2	2
Verwaltungsbeamte insgesamt		4	4

5.3 Verwaltungsangestellte	Verg.-Gr.	soll	ist
	V b	1	1
	VI b	3	3
Verwaltungsangestellte insgesamt		4	4

5.4 Lohnempfänger	Lohngr.	soll	ist
	6a	1	1
	1a	3	3
Lohnempfänger insgesamt		4	4

5.5 Zusammenfassung	soll	ist
Feuerwehrbeamte einschl. Anwärter	104	104
Verwaltungsbeamte	4	4
Verwaltungsangestellte	4	4
Lohnempfänger	4	4
Gesamtpersonal	116	116

5.6 Freiwillige Feuerwehr		Fm(SB)	
Löschinheit		soll	ist
Altstadt		35	38
Annen		40	37
Bommerholz		20	25
Bommern		40	37
Buchholz		25	18
Durchholz		20	28
Herbede		40	31
Heven		35	35
Rüdinghausen		35	31
Schnee		20	18
Stockum		20	29
Vormholz		20	18
Gesamt: 12 Löschinheiten		350	345
Jugendfeuerwehr		25	21
Alters- und Ehrenabteilung (BF und FF)			78

5.7 Werk- und Betriebsfeuerwehren		Fm(SB)
Edelstahl Witten-Krefeld GmbH	WF	30
Hüls AG	WF	17
Siemens AG	BtF	13
Deutsche Bahn AG Ausbesserungswerk	BtF	20

5.8 Katastrophenschutz	
Helfer der Fachdienste (ohne Brandschutz)	240

6. Fahrzeuge

6.1 Löschfahrzeuge		BF	FF	Kats
Tragkraftspritzenfahrzeug	TSF	-	1	-
Löschgruppenfahrzeug	LF 8	-	4	-
Löschgruppenfahrzeug	LF 16	-	3	-
Hilfeleistungslöschfahrzeug	HLF 8/12	-	2	-
Hilfeleistungslöschfahrzeug	HLF 16/12	1	1	-
Löschgruppenfahrzeug	LF 16-TS	-	1	1
Tanklöschfahrzeug	TLF 8/18	1	2	-
Tanklöschfahrzeug	TLF 16/25	-	4	-
Tanklöschfahrzeug	TLF 24/50	1	-	-
6.2 Sonderfahrzeuge				
Drehleiter	DLK 23-12	1	-	-
Drehleiter	DLK 30	1	-	-
Drehleiter	DL 30	-	1	-
Rüstwagen	RW 1	-	1	1
Rüstwagen	RW 2	1	-	-
Schlauchwagen	SW 2000	-	1	-
Wechseladerfahrzeug	WLF	2	-	-
6.3 Sonstige Fahrzeuge				
Einsatzleitwagen	ELW 1	2	-	1
PKW		2	-	-
Gerätewagen	GW	3	-	-
Desinfektionsfahrzeug		-	-	1
Mannschaftstransportwagen	MTW	2	7	-

Führungsfahrzeug	FÜKW-TEL	-	-	1
Erkundungsfahrzeug	ABC-ErkKW	-	-	2
Dekontaminations- mehrzweckfahrzeug	DMF	-	-	1
Gabelstapler		1	-	-
6.4 Abrollbehälter und Anhängfahrzeuge		BF	FF	KatS
AB-Mulde/Kran		1	-	-
AB-Atem-/Strahlenschutz		1	-	-
AB-Gefährliche Stoffe und Güter		1	-	-
AB-Schuttmulde		1	-	-
AB-Einsatzleitung		1	-	-
AB-Schlauch		1	-	-
Schaum-/Wasserwerfer	SW 16	1	-	-
Pulverlöschanhänger	P 250	1	-	-
Generatoranhänger 40 KVA	Gen	-	-	1
Einachsanhänger		-	-	2
Zweiachsanhänger (Fahrschule)		1	-	-
Feldkochherd	FKH	-	-	1
6.5 Sanitätsfahrzeuge				
Rettungstransportwagen	RTW	3	-	-
Krankentransportwagen	KTW	3	-	-
Notarzt-Einsatzfahrzeug	NEF	1	-	-
6.6 Zusammenfassung				
Fahrzeuge insgesamt, einschl. AB		34	28	12

6.7 Kraftfahrzeugunfälle 1993	
Anzahl	21
davon Sanitätsfahrzeuge	13

6.8 Ausmusterungen 1994

- 1 NEF
- 1 SKW (Kats)
- 3 LF 16-TS (Kats)
- 1 TLF 16 (Kats)

6.9 Neu- bzw. Ersatzbeschaffungen 1994

- 1 DLK 23-12 nB (Lieferung 1995)
- 1 AB-Großbrand
- 1 NEF

6.10 Geplante Beschaffungen 1995

- 2 HLF 8/12
- 1 GW-Wasserrettung

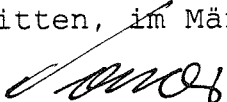
7. Nachrichtentechnik

	1993	1994
Private Brandmelder, aufgeschaltet	53	57
Notrufleitungen	2	2
Fernsprechhauptanschlüsse	5	5
Festfunkstationen	3	3
Fahrzeugfunkstationen	64	62
Handsprechfunkgeräte	65	72
Funkmeldeempfänger	417	430
Sirenenempfänger	7	7
City-Ruf	4	4
FMS-Statusgeber	36	38
Datensichtstationen des ELR	4	4
Alarmblattschreiber des ELR	3	3
Funktelefon (C-Netz), mobil	2	2
TeleFAX, mobil	2	2
TeleFAX, stationär	5	5
Schreibtelefon für Gehörlose	1	1
Vernetzte Datensichtstationen (Verwaltung)	12	12
PC für IGS, RESY-B, TUIS, DRIS (EZ)	1	1
Datensichtstation Einwohnermeldedatei (EZ)	1	1

8. Haushalt

(Angaben in DM)	1994 Rechnung	1995 Entwurf
Gemeindehaushalt		
Verwaltungshaushalt	429.070.726	411.971.899
Vermögenshaushalt	<u>61.952.333</u>	<u>90.156.769</u>
Summe	491.023.059	502.128.668
Feuerwehr		
Verwaltungshaushalt	7.767.550	7.551.042
Vermögenshaushalt	<u>780.271</u>	<u>1.462.000</u>
Summe	8.547.821	9.013.042
davon Personalkosten	7.056.825	6.622.779
Zivil- und Katastrophenschutz		
Verwaltungshaushalt	327.063	353.411
Vermögenshaushalt	<u>0</u>	<u>0</u>
Summe	327.063	353.411
davon Personalkosten	250.008	280.974
Rettungsdienst		
Verwaltungshaushalt	3.319.785	2.958.802
Vermögenshaushalt	<u>107.329</u>	<u>10.000</u>
Summe	3.427.114	2.968.802
davon Personalkosten	1.817.335	1.763.301
Ausgaben Stadtamt 37		
Verwaltungshaushalt	11.414.398	10.863.255
Vermögenshaushalt	<u>887.601</u>	<u>1.472.000</u>
Summe	12.301.999	12.335.255
davon Personalkosten	9.124.196	8.667.054
Einnahmen Stadtamt 37		
Verwaltungshaushalt	2.606.610	3.101.336
Vermögenshaushalt	<u>289.139</u>	<u>819.500</u>
Summe	2.895.749	3.920.836
Anteil des StA. 37 am Gemeindehaushalt		
	2,51 %	2,45 %
Zuschußbedarf je Einwohner und Jahr		
	88,63	

Witten, im März 1995


Dipl.-Ing. Donner
Städt. Oberbrandrat