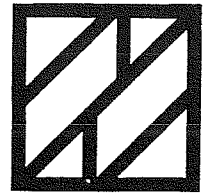


Stadt Witten

Amt für Brand- und Katastrophenschutz



Feuerwehr Witten

*Berufsfeuerwehr
Freiwillige Feuerwehr*

Jahresbericht 1995

S T A D T W I T T E N

Amt für Brand- und Katastrophenschutz
58449 Witten

Telefon Vermittlung (02302) 923-0
TeleFAX Einsatzzentrale (02302) 81015
TeleFAX Verwaltung (02302) 923-3798
Funkkanal 465 U/G "Florian Ennepe 1"

Lieferanschrift:

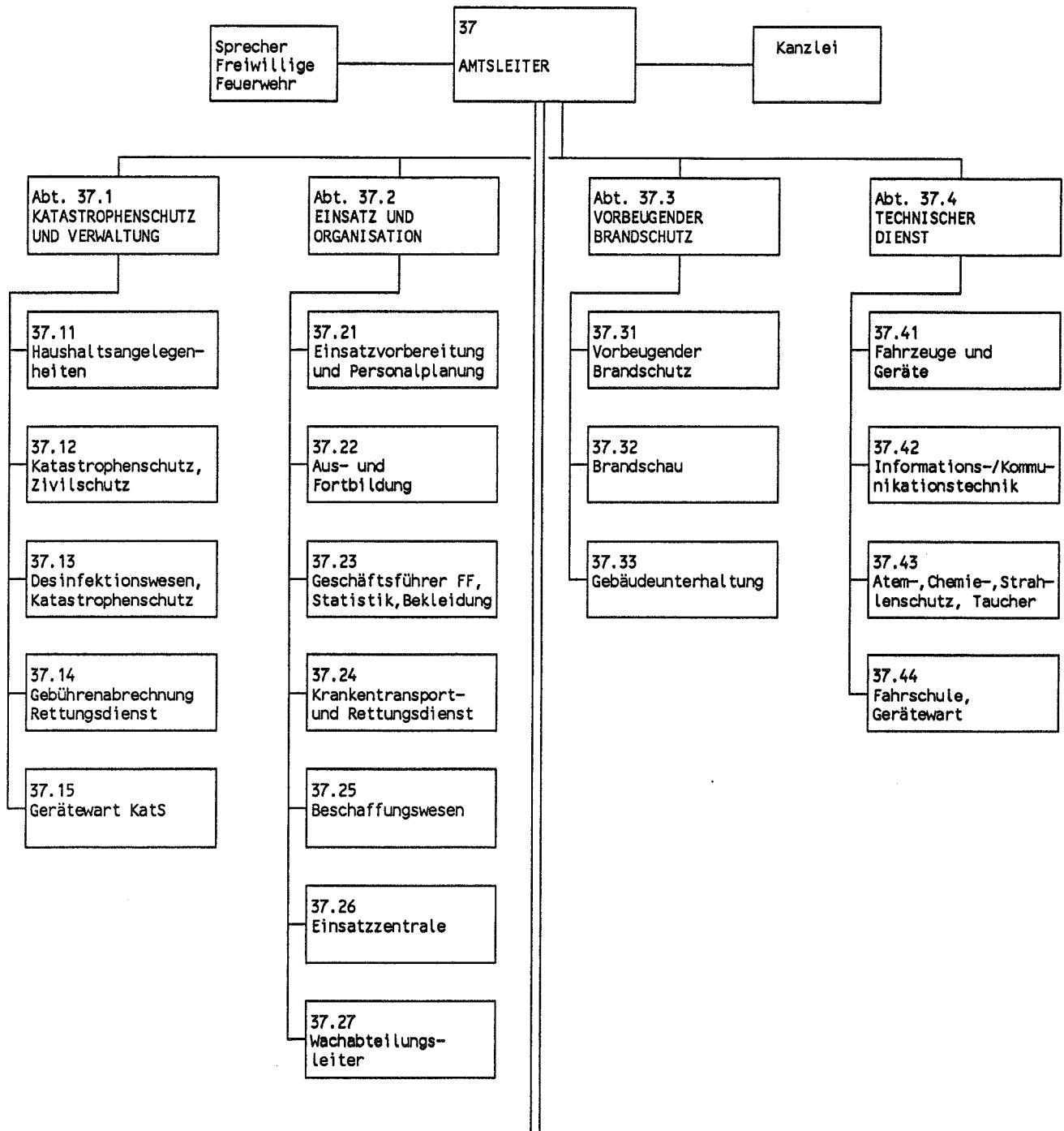
Stadt Witten
Amt für Brand- und Katastrophenschutz
Dortmunder Straße 17
58455 Witten

I n h a l t

1. Gliederung der Feuerwehr
2. Stadtgebiet und Einwohnerzahl
3. Einsätze
4. Vorbeugender Brandschutz
5. Personal
6. Fahrzeuge
7. Nachrichtentechnik
8. Haushalt

Titelphoto: Stadt Witten, Jörg Fruck

1. Gliederung der Feuerwehr



E I N S A T Z D I E N S T		
Direktionsdienst - Beamter vom Alarmdienst		
Feuer- und Rettungswache Dortmunder Straße - Rettungswache Herbede Berufsfeuerwehr Wachabteilungen 1, 2, 3 - Deutsches Rotes Kreuz - Arbeiter-Samariter-Bund Einheiten und Einrichtungen des Katastrophenschutzes		
Löscheinheit Altstadt Löscheinheit Heven	Löscheinheit Annen Löscheinheit Stockum	Löscheinheit Rüdinghausen Löscheinheit Schnee
Löscheinheit Bombern Löscheinheit Bommerholz Löscheinheit Durchholz	Löscheinheit Herbede Löscheinheit Buchholz Löscheinheit Vormholz	

2. Stadtgebiet und Einwohnerzahl

	1994	1995
Gebietsgröße	72,37 km ²	72,37 km ²
Einwohnerzahl	106.133	106.000
Einwohner je Berufsfeuerwehrmann	1.051	1.029

3. Einsätze

	1994	1995
durch Feuerwehreinsatz gerettete Personen	66	75
durch Schadensereignis getötete Personen	14	18
<u>Brände</u>	239	225
davon Großbrände	3	6
Mittelbrände	9	13
Kleinbrände	227	206
<u>Technische Hilfeleistungen</u>	956	981
davon Menschen in Notlage	39	43
Tiere in Notlage	19	19
Verkehrsunfälle	454	455
Wasser-/Sturmschäden	140	115
Gefährliche Stoffe und Güter	14	17
Sonstige	290	332
<u>blinde und böswillige Alarmierungen</u>	151	174
<u>Rettungs- und Krankentransportdienst</u>	9.046	7.873^{*)}
davon Notfalltransporte	3.984	4.330
davon NEF-Einsätze	-	2.560
NEF-Einsätze	1.955	-
Krankentransporte	2.014	2.414
Fehlfahrten	1.093	1.125
sonstige		4
<u>Einsätze der Notfallseelsorge</u>		74
davon Betreuungen im häuslichen Bereich		58
Unterstützung bei Feuerwehreinsätzen		16
<u>Gesamteinsätze</u>	10.392	9.327^{*)}

^{*)} ab 1995 NEF-Einsätze in der Zahl der Notfalltransporte enthalten

4. Vorbeugender Brandschutz

	1994	1995
Anzahl der Objekte	1.164	1.176
Brandschutztechnische Gutachten	218	177
Brandschauen, Nachschauen	552	491
Brandschutztechnische Beratungen	184	137
Brandschutztechnische Schulungen	32	24
Schulräumungsübungen	8	14
Sicherheitswachen	168	188

5. Personal

Stand: 31.12.1995

5.1 Beamte (Feuerwehr)	Bes.-Gr.	soll	ist
Oberbrandrat	A 14	1	1
Brandoberamtsrat	A 13SmZ	1	1
Brandamtsrat	A 12	1	1
Brandamtmann	A 11	3	3
Brandoberinspektor	A 10	5	4
Brandinspektor	A 9	-	1
Hauptbrandmeister	A 9mZ	1	1
Hauptbrandmeister	A 9	14	14
Oberbrandmeister	A 8	23	23
Brandmeister	A 7	54	54
Feuerwehrbeamte insgesamt		103	103
Personalausfallfaktor		4,31	
Personalausfallfaktor nur Rettungsdienst		4,11	

5.2 Beamte (Verwaltung)	Bes.-Gr.	soll	ist
Stadtamtmann	A 11	1	1
Stadthauptsekretär (teilzeit)	A 8	1	1
Stadtobersekretär	A 7	2	2
Verwaltungsbeamte insgesamt		4	4

5.3 Verwaltungsangestellte	Verg.-Gr.	soll	ist
	V b	1	1
	VI b	3	3
Verwaltungsangestellte insgesamt		4	4

5.4 Lohnempfänger	Lohngr.	soll	ist
	6a	1	1
	1a	3	3
Lohnempfänger insgesamt		4	4

5.5 Zusammenfassung	soll	ist
Feuerwehrbeamte einschl. Anwärter	103	103
Verwaltungsbeamte	4	4
Verwaltungsangestellte	4	4
Lohnempfänger	4	4
Gesamtpersonal	115	115

5.6 Freiwillige Feuerwehr		Fm(SB)	
Löscheinheit	soll	ist	
Altstadt	35	41	
Annen	40	37	
Bommerholz	20	25	
Bommern	40	38	
Buchholz	25	17	
Durchholz	20	28	
Herbede	40	30	
Heven	35	35	
Rüdinghausen	35	34	
Schnee	20	20	
Stockum	20	29	
Vormholz	20	17	
Gesamt: 12 Löscheinheiten	350	351	
Jugendfeuerwehr Nord	25	14	
Jugendfeuerwehr Süd	25	16	
Alters- und Ehrenabteilung (BF und FF)		82	

5.7 Werk- und Betriebsfeuerwehren		Fm(SB)
Edelstahl Witten-Krefeld GmbH	WF	30
Hüls AG	WF	17
Siemens AG	BtF	13
Deutsche Bahn AG Ausbesserungswerk	BtF	20

5.8 Katastrophenschutz	
Helfer der KatS-Komponenten (ohne Brandschutz)	192

6. Fahrzeuge

6.1 Löschfahrzeuge		BF	FF	KatS
Tragkraftspritzenfahrzeug	TSF	-	1	-
Löschgruppenfahrzeug	LF 8	-	4	-
Löschgruppenfahrzeug	LF 16	-	3	-
Hilfeleistungslöschfahrzeug	HLF 8/6	-	2	-
Hilfeleistungslöschfahrzeug	HLF 8/12	-	2	-
Hilfeleistungslöschfahrzeug	HLF 16/12	2	-	-
Löschgruppenfahrzeug	LF 16-TS	-	1	1
Tanklöschfahrzeug	TLF 8/18	-	3	-
Tanklöschfahrzeug	TLF 16/25	-	4	-
Tanklöschfahrzeug	TLF 24/50	1	-	-
6.2 Sonderfahrzeuge				
Drehleiter	DLK 23-12	2	-	-
Drehleiter	DLK 30	-	1	-
Rüstwagen	RW 1	-	1	2
Rüstwagen	RW 2	1	-	-
Wechselladerfahrzeug	WLF	2	-	-
6.3 Sonstige Fahrzeuge				
Einsatzleitwagen	ELW 1	2	-	1
PKW		2	-	-
Gerätewagen	GW	3	-	-
Desinfektionsfahrzeug		-	-	1
Mannschaftstransportwagen	MTW	2	7	-
Führungsfahrzeug	FüKW-TEL	-	-	1
Erkundungsfahrzeug	ABC-ErkKW	-	-	2
Dekontaminations- mehrzweckfahrzeug	DMF	-	-	1
Gabelstapler		1	-	-

6.4 Abrollbehälter und Anhängfahrzeuge		BF	FF	KatS
AB-Mulde/Kran	AB-MK	1	-	-
AB-Atem-/Strahlenschutz	AB-AS	1	-	-
AB-Gefährliche Stoffe und Güter	AB-GSG	1	-	-
AB-Schuttmulde	AB-M	1	-	-
AB-Einsatzleitung	AB-EL	1	-	-
AB-Schlauch	AB-S	1	-	-
Schaum-/Wasserwerfer	SW 16	1	-	-
Pulverlöschanhänger	P 250	1	-	-
Generatoranhänger 40 KVA	GEN	1	-	-
Einachsanhänger		-	-	2
Zweiachsanhänger (Fahrschule)		1	-	-
Feldkochherd	FKH	-	-	1
6.5 Sanitätsfahrzeuge				
Rettungstransportwagen	RTW	3	-	-
Krankentransportwagen	KTW	3	-	-
Notarzt-Einsatzfahrzeug	NEF	1	-	-
6.6 Zusammenfassung				
Fahrzeuge insgesamt, einschl. AB		36	29	12

6.7 Kraftfahrzeugunfälle 1995	
Anzahl	20
davon Sanitätsfahrzeuge	10

6.8 Ausmusterungen 1995	
1 NEF	
1 SW 2000	
1 DL 30	

6.9 Neu- bzw. Ersatzbeschaffungen 1995	
2 HLF 8/6	

6.10 Geplante Beschaffungen 1996	
1 HLF 8/12	
1 GW-Wasserrettung	
1 ELW 1	

7. Nachrichtentechnik

	1994	1995
Private Brandmelder, aufgeschaltet	57	58
Notrufleitungen	2	2
Fernsprechhauptanschlüsse	5	5
ISDN-Hicom 300	1	1
Festfunkstationen	3	3
Fahrzeugfunkstationen	62	62
Handsprechfunkgeräte	72	75
Funkmeldeempfänger	430	430
Sirenenempfänger	7	7
City-Ruf	4	5
FMS-Statusgeber	38	45
Datensichtstationen des ELR	4	4
Alarmblattschreiber des ELR	3	3
Funktelefon (C-Netz), mobil	2	2
Funktelefon (D-Netz), mobil	0	1
TeleFAX, mobil	2	2
TeleFAX, stationär	5	5
Schreibtelefon für Gehörlose	1	1
Vernetzte Datensichtstationen (Verwaltung)	12	12
PC für IGS, RESY-B, TUIS, DRIS (EZ)	1	1
Laptop (ELW)	0	1
Datensichtstation Einwohnermeldedatei (EZ)	1	1

8. Haushalt

(Angaben in DM)	1995 Rechnung	1996 Entwurf
Gemeindehaushalt		
Verwaltungshaushalt	430.081.957	456.561.659
Vermögenshaushalt	40.549.587	53.397.514
Summe	470.631.544	509.959.173
Feuerwehr		
Verwaltungshaushalt	6.451.435	7.631.659
Vermögenshaushalt	971.108	1.113.000
Summe	7.422.543	8.744.659
davon Personalkosten	5.508.795	6.636.116
Zivil- und Katastrophenschutz		
Verwaltungshaushalt	299.456	361.665
Vermögenshaushalt	0	0
Summe	299.456	361.665
davon Personalkosten	240.112	278.006
Rettungsdienst		
Verwaltungshaushalt	3.658.942	2.960.998
Vermögenshaushalt	6.810	10.000
Summe	3.665.752	2.970.998
davon Personalkosten	2.508.393	1.712.895
Ausgaben Stadtamt 37		
Verwaltungshaushalt	10.409.833	10.954.312
Vermögenshaushalt	977.918	1.123.000
Summe	11.387.751	12.077.312
davon Personalkosten	8.257.300	8.627.017
Einnahmen Stadtamt 37		
Verwaltungshaushalt	3.244.363	3.246.912
Vermögenshaushalt	537.815	651.000
Summe	3.782.178	3.897.912
Anteil des StA. 37 am Gemeindehaushalt		
	2,42 %	2,37 %
Zuschußbedarf je Einwohner und Jahr		
	71,66	77,16

Witten, im April 1996

i.A.



Dipl.-Ing. Donner
Städt. Oberbrandrat