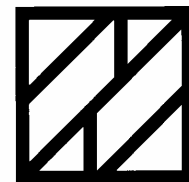


# Stadt Witten

Die Bürgermeisterin



## Feuerwehr und Rettungsdienst

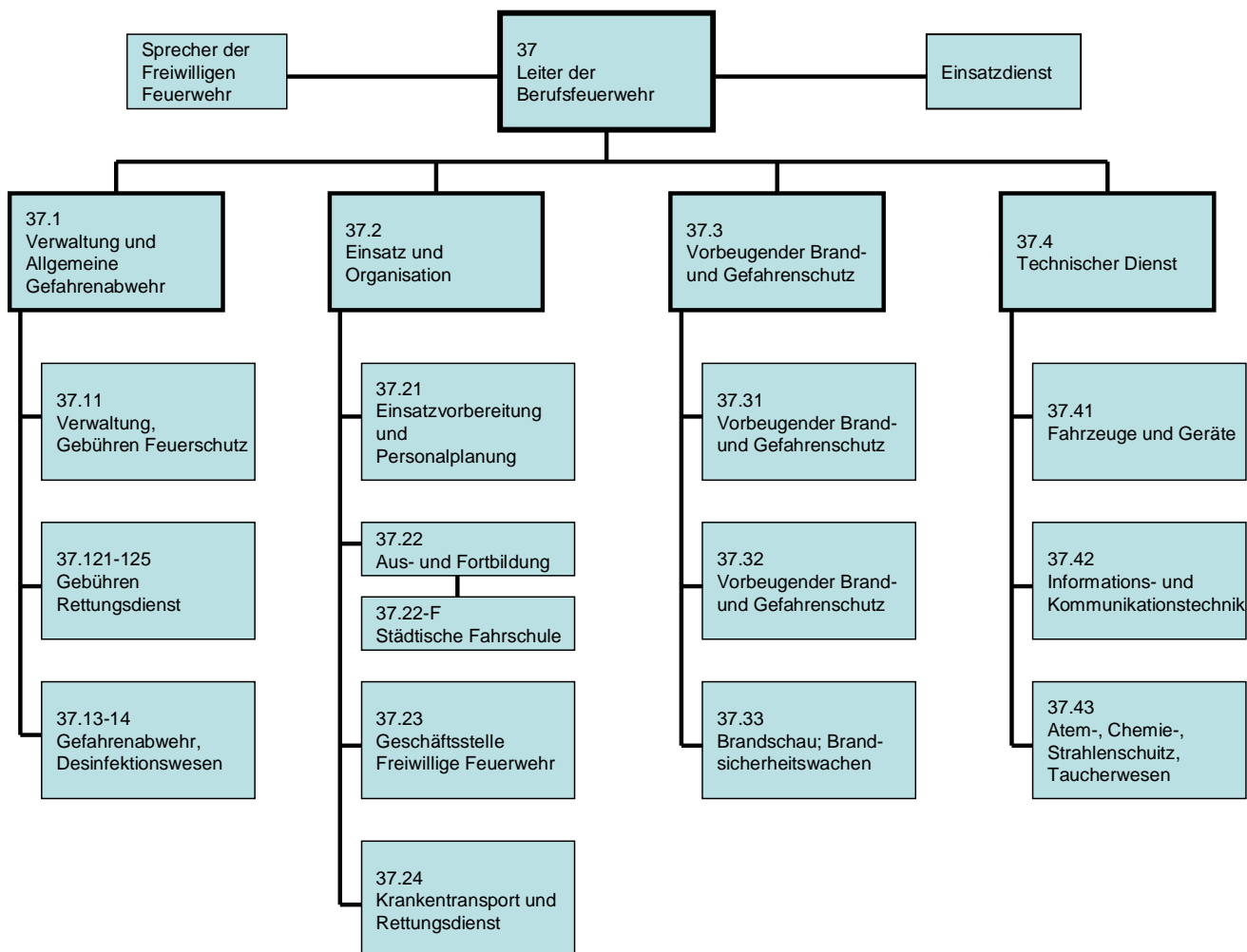
---

<b>Postanschrift:</b>	Stadt Witten Feuerwehr und Rettungsdienst 58449 Witten
<b>Lieferanschrift:</b>	Stadt Witten Feuerwehr und Rettungsdienst Dortmunder Straße 17 58455 Witten
<b>Telefon:</b>	Einsatzzentrale, Vermittlung: +49(0)2302 - 923-0
	TeleFAX Einsatzzentrale: +49(0)2302 - 81015
	TeleFAX Verwaltung: +49(0)2302 - 923-3798
	e-mail: <a href="mailto:feuerwehr@stadt-witten.de">feuerwehr@stadt-witten.de</a>

## JAHRESBERICHT 2005

1. GLIEDERUNG DER FEUERWEHR
2. STADTGEBIET UND EINWOHNERZAHL
3. EINSÄTZE
  - 3.1 EINSÄTZE DER FREIWILLIGEN FEUERWEHR
4. VORBEUGENDER BRANDSCHUTZ
5. BRANDSCHUTZERZIEHUNG, BRANDSCHUTZAUFKLÄRUNG
6. PERSONAL
7. FAHRZEUGE
8. NACHRICHTENTECHNIK
9. HAUSHALT

# 1. GLIEDERUNG DER FEUERWEHR



# 2. STADTGEBIET UND EINWOHNERZAHL

	2004	2005
Gebietsgröße (km <sup>2</sup> )	72,37	72,37
Einwohnerzahl	101.969	101.588
Einwohner je Berufsfeuerwehrmann	1.051	1.058
Erreichungsgrad Stufe 1 (Schutzziel AGBF, IST, in %)	78,5	81,9
Erreichungsgrad Stufe 2 (Schutzziel AGBF, IST, in %)	83,3	89,1

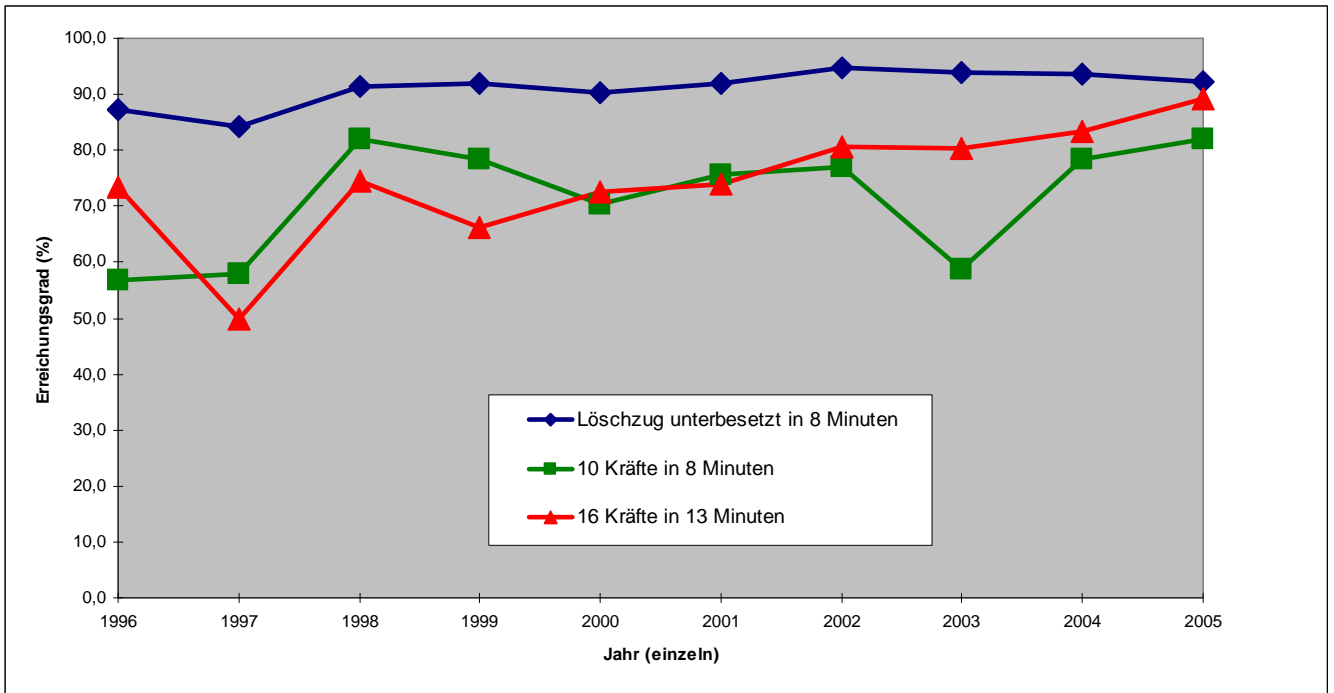


Abb.: Entwicklung der Erreichungsgrade der Schutzzieldefinition im jährlichen Mittel

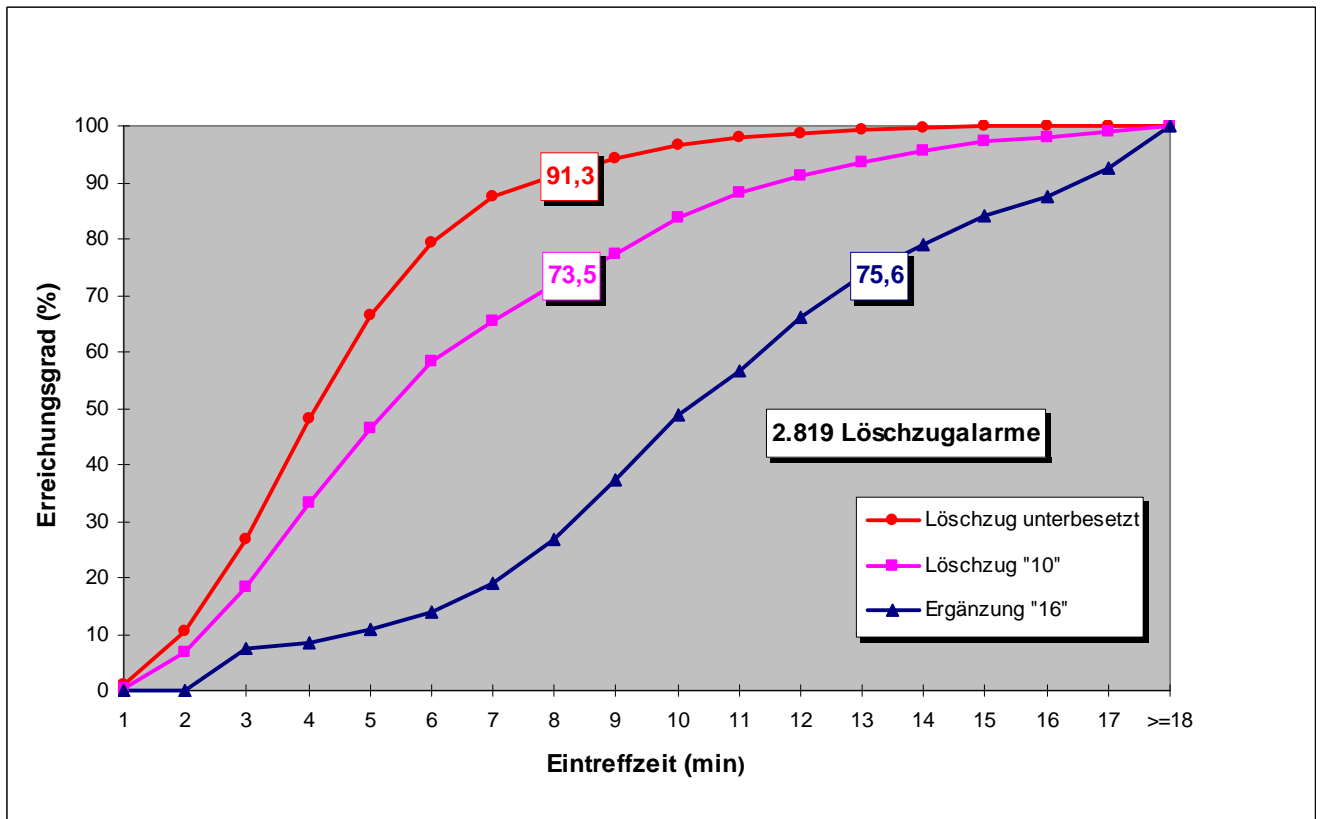
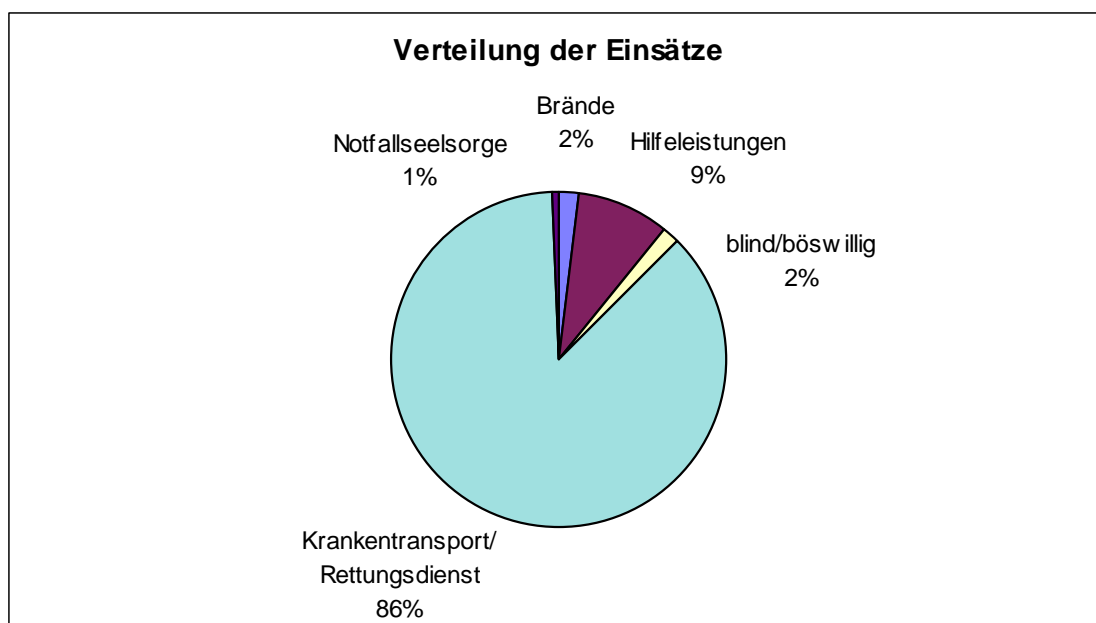


Abb.: Erreichungsgrade der Schutzzieldefinition im gesamten Stadtgebiet gemittelt über 10 Jahre

### 3.1 EINSÄTZE

	2004	2005
durch Feuerwehreinsatz gerettete Personen	202	220
durch Schadensereignis getötete Personen	10	13
<b>Brände</b>	<b>211</b>	<b>201</b>
davon Großbrände	0	0
Mittelbrände	64	66
Kleinbrände	147	135
<b>Technische Hilfeleistungen</b>	<b>830</b>	<b>849</b>
davon Menschen in Notlagen	189	145
Tiere in Notlagen	39	46
Verkehrsunfälle	35	28
Wasser-/Sturmschäden	131	83
Gefährliche Stoffe und Güter	34	21
sonstige	402	526
<b>blinde und böswillige Alarmierungen</b>	<b>239</b>	<b>159</b>
<b>Rettungs- und Krankentransportdienst</b>	<b>8.004</b>	<b>8.438</b>
davon Notfalltransporte	5.561	6.062
davon NEF-Einsätze	(2.304)	(2.402)
Krankentransporte	2.442	2.375
sonstige	1	1
FIRST-RESPONSE-Einsätze aus dem Brandschutz	(24)	(48)
<b>Einsätze der Notfallseelsorge</b>	<b>52</b>	<b>64</b>
<b>Gesamteinsätze</b>	<b>9.336</b>	<b>9.711</b>



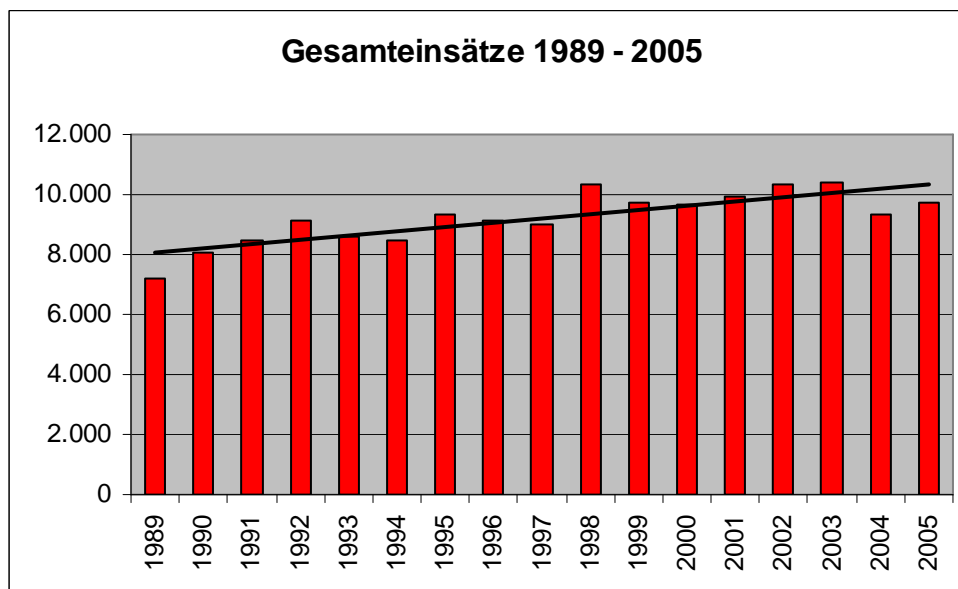
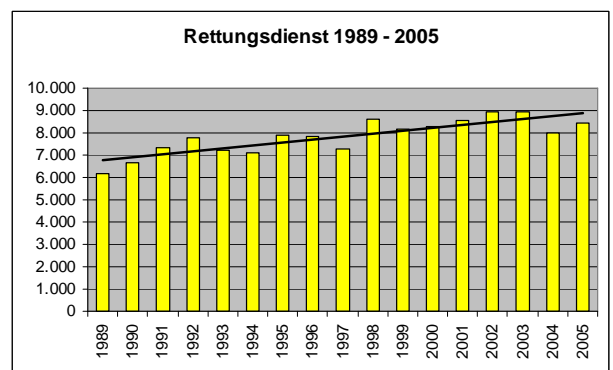
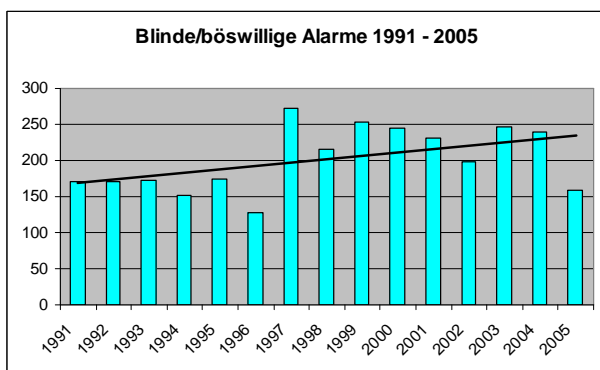
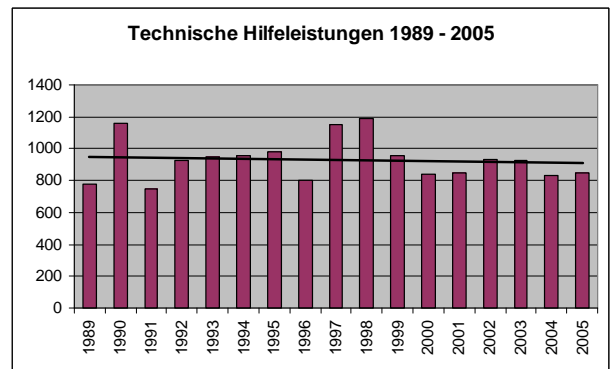
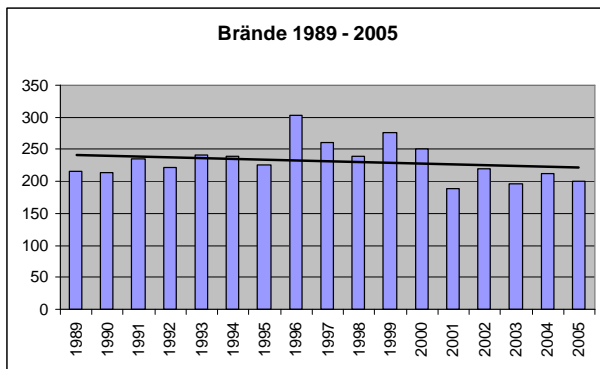


Abb.: Entwicklung der Einsatzzahlen 1989 - 2005

## 3.2 EINSÄTZE DER FREIWILLIGEN FEUERWEHR

	2004	2005
Altstadt	136	143
Annen	41	46
Bommerholz	3	3
Bommern	56	44
Buchholz	14	12
Durchholz	6	4
Herbede	45	63
Heven	41	37
Rüdinghausen	57	39
Schnee	2	1
Stockum	16	15
Vormholz	3	8
<b>Gesamt:</b>	<b>420</b>	<b>415</b>

## 4. VORBEUGENDER BRANDSCHUTZ

	2004	2005
Anzahl der Objekte	940	925
Beteiligungen im Baugenehmigungsverfahren	211	203
Brandschauen, Nachschauen	104	82
Brandschutztechnische Beratungen (Bauherren und Architekten)	195	183
Schulräumungsübungen	14	22
Sicherheitswachen	123	103
Brandschutztechnische Schulungen (Teilnehmer)	259	153

## 5. BRANDSCHUTZERZIEHUNG, BRANDSCHUTZAUFKLÄRUNG

	2004	2005
Informationsbesuche bei der Feuerwehr mit Einbringung Brandschutzerziehung, Brandschutzaufklärung:		
• Kinder aus Kindergärten, Kindertagesstätten	601	1.020
• Kinder aus Primarstufe	225	211
• Jugendliche aus Sekundarstufe I	20	45
• Erwachsene	145	218
• Kinder „Ferienspiele“	83	88
• Teilnehmer Projektwoche Grundschule	-	20
• Teilnehmerinnen „Girlsday“	-	35

## 6. PERSONAL

Stand: 31.12.2005

<b>5.1 Beamte (Feuerwehr)</b>	<b>Bes.-Gruppe</b>	<b>soll</b>	<b>ist</b>
Branddirektor	A 15	1	1
Brandoberamtsrat	A 13	1	1
Brandamtsrat	A 12	2	1
Brandamtmann	A 11	5	3
Brandoberinspektor	A 10	3	4
Brandinspektor	A 9	0	1
Hauptbrandmeister	A 9mZ	0	0
Hauptbrandmeister	A 9	14	14
Oberbrandmeister	A 8	31	27
Brandmeister	A 7	37	44
<b>Feuerwehrbeamte gesamt</b>		<b>94</b>	<b>96</b>
Personalfaktor Brandschutz und Rettungsdienst			<b>4,2</b>
Personalfaktor nur Rettungsdienst			<b>4,2</b>

<b>5.2 Beamte (Verwaltung)</b>	<b>Bes.-Gruppe</b>	<b>soll</b>	<b>ist</b>
Stadtamtsrat	A 12	1	1
Stadthauptsekretär	A 8	1,2	1,2
<b>Verwaltungsbeamte gesamt</b>		<b>2,2</b>	<b>2,2</b>

<b>5.3 Verwaltungsbeschäftigte</b>	<b>Entgeltgruppe</b>	<b>soll</b>	<b>ist</b>
	EG 9	1	1
	EG 8	2,9	2,9
	EG 6	2	2
<b>Verwaltungsbeschäftigte gesamt</b>		<b>5,9</b>	<b>5,9</b>

<b>5.4 Zusammenfassung</b>	<b>soll</b>	<b>ist</b>
Feuerwehrbeamte	94	96
Verwaltungsbeamte	2,2	2,2
Verwaltungsbeschäftigte	5,9	5,9
Lohnempfänger	1	1
<b>Gesamtpersonal</b>	<b>102,1</b>	<b>104,1</b>

<b>5.5 Freiwillige Feuerwehr</b>		<b>soll</b>	<b>ist</b>
Altstadt		35	32
Annen		40	29
Bommerholz		20	29
Bommern		48	40
Buchholz		25	20
Durchholz		20	24
Herbede		40	37
Heven		35	23
Rüdinghausen		35	39
Schnee		20	22
Stockum		20	23
Vormholz		20	20
<b>Gesamt: 12 Löscheinheiten</b>		<b>408<sup>1</sup></b>	<b>338</b>
Jugendfeuerwehr Bommern		25	18
Jugendfeuerwehr Nord		25	16
Jugendfeuerwehr Süd		25	16
Ehrenabteilung (BF)		-	40
Ehrenabteilung (FF)		-	88

<b>5.6 Werkfeuerwehren</b>		<b>soll</b>	<b>ist</b>
Edelstahl Witten-Krefeld GmbH/Degussa AG <sup>2</sup>			46

<b>5.7 Katastrophenschutz</b>		<b>soll</b>	<b>ist</b>
Helfer der KatS-Komponenten (ohne Brandschutz)		164	146

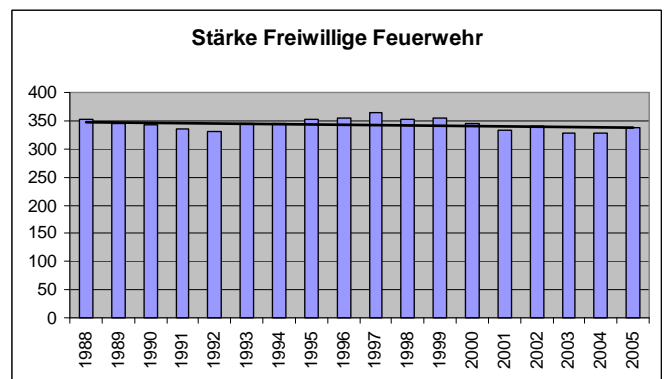
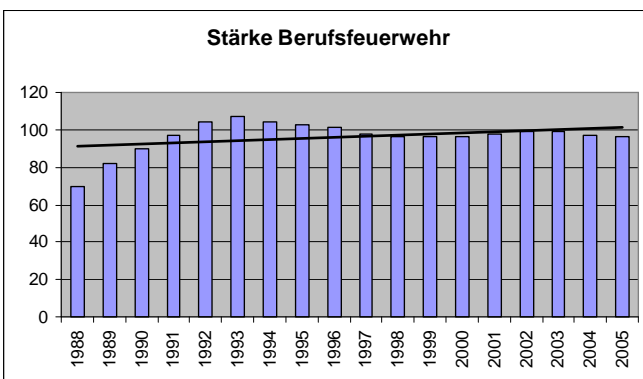


Abb.: Personalstärke Berufsfeuerwehr und Freiwillige Feuerwehr 1988 - 2005

<sup>1</sup> Entspricht dem SOLL des Brandschutzbedarfsplans 2001

<sup>2</sup> Gemeinsame Werkfeuerwehr



## 7. FAHRZEUGE

6.1 Löschfahrzeuge		BF	FF	KatS
Tragkraftspritzenfahrzeug	TSF	-	1	-
Löschgruppenfahrzeug	LF 8	-	2	-
Löschgruppenfahrzeug	LF 16	-	2	-
Löschgruppenfahrzeug	LF 16-TS	-	1	1
Hilfeleistungslöschfahrzeug	HLF 8/6	-	4	-
Hilfeleistungslöschfahrzeug	HLF8/12	-	3	-
Hilfeleistungslöschfahrzeug	HLF 16/12	3	1	-
Tanklöschfahrzeug	TLF 8/18	-	3	-
Tanklöschfahrzeug	TLF 24/50	1	-	-

6.2 Sonderfahrzeuge		BF	FF	KatS
Drehleiter	DLK 23-12nB	2	1	-
Drehleiter	DLK 23-12	-	1	-
Rüstwagen	RW 1	-	1	-
Rüstwagen	RW 2	1	-	-
Wechseladerfahrzeug	WLF	2	-	-

6.3 Sonstige Fahrzeuge		BF	FF	KatS
Einsatzleitwagen	ELW 1	3	-	-
PKW		2	-	-
Gerätewagen	GW	1	1	-
Gerätewagen-Wasserrettung	GW-W	1	-	-
Desinfektionsfahrzeug		1	-	-
Mannschaftstransportwagen	MTW	2	8	-
Dekontaminationsmehrzweckfahrzeug	DMF	-	-	1
LKW Dekon-P		-	-	1
Gabelstapler		1	-	-

6.4 Abrollbehälter und Anhänger		BF	FF	KatS
AB-Mulde/Kran	AB-MK	1	-	-
AB-Atem-/Strahlenschutz	AB-AS	1	-	-
AB-Gefährliche Stoffe und Güter	AB-GSG	1	-	-
AB-Schuttmulde	AB-M	1	-	-
AB-Einsatzleitung	AB-EL	1	-	-
AB-Schlauch	AB-S	1	-	-
AB-Ölsperre	AB-ÖI	1	-	-
Zweiachsanhänger (Fahrschule)		1	-	-
Feldkochherd	FKH	1	-	-

<b>6.5 Sanitätsfahrzeuge</b>		<b>BF</b>	<b>FF</b>	<b>KatS</b>
Rettungstransportwagen	RTW	3	-	-
Krankentransportwagen	KTW	2	-	-
Notarzt-Einsatzfahrzeug	NEF	1	-	-

<b>6.6 Zusammenfassung</b>		<b>BF</b>	<b>FF</b>	<b>KatS</b>
Fahrzeuge (einschl. AB und Anhänger)		35	30	4

<b>6.7 Kraftfahrzeugunfälle 2005</b>				
Anzahl		37		
davon Sanitätsfahrzeuge		16		

<b>6.8 Ausmusterungen 2005</b>				
RTW				

<b>6.9 Neu- bzw. Ersatzbeschaffungen 2005</b>				
RTW				
KTW				

<b>6.10 Geplante Beschaffungen 2006</b>				
RW 2				
WLF				
Anhänger (Multifunktion)				
MTW				

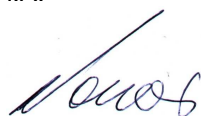
## 8. NACHRICHTENTECHNIK

	2004	2005
Private Brandmelder, aufgeschaltet	100	100
Notrufleitungen (digital)	4	4
Fernsprechhauptanschlüsse	5	5
ISDN-Hicom 300	1	1
TeleFAX, stationär	5	5
Festfunkstationen	3	3
Fahrzeugfunkstationen	60	60
FMS-Statusgeber	56	56
Handsprechfunkgeräte	92	123
Funkmeldeempfänger	420	420
Sirenenempfänger	7	7
Funktelefon (Handy)	10	14
MobilFAX	2	2
Arbeitsplätze Einsatzleitrechner (CKS)	3	3
Alarmdrucker Einsatzleitrechner	3	3
Schreibtelefon für Gehörlose	1	1
Notebook (ELW)	2	2
Netzwerk-PC Verwaltung	23	25
Netzwerk-PC Einsatzzentrale	1	1
Notebook	3	3

## 9. HAUSHALT

(Angaben in Euro)	2005 Rechnung	2006
	Ohne Altfehlbeträge	Ohne Altfehlbeträge
<b>Gemeindehaushalt</b>		
Verwaltungshaushalt	194.544.747,53	202.291.084
Vermögenshaushalt	19.519.983,04	21.129.803
Summe	214.064.730,57	223.420.887
<b>Feuerwehr (UA 1310)</b>		
Verwaltungshaushalt	4.882.485,71	4.990.509
Vermögenshaushalt	59.992,97	86.000
Summe	4.942.478,68	5.076.509
davon Personalkosten	4.040.293,02	4.075.686
<b>Zivil- und Katastrophenschutz (UA 1400)</b>		
Verwaltungshaushalt	77.974,23	60.020
Vermögenshaushalt	-	-
Summe	77.974,23	60.020
davon Personalkosten	63.174,24	43.280
<b>Rettungsdienst (UA 1600)</b>		
Verwaltungshaushalt	2.583.792,36	2.697.880
Vermögenshaushalt	310.691,61	54.000
Summe	2.894.483,97	2.751.880
davon Personalkosten	1.761.258,54	1.817.979
<b>Ausgaben Stadtamt 37</b>		
Verwaltungshaushalt	7.544.252,30	7.748.409
Vermögenshaushalt	370.684,58	140.000
Summe	7.914.936,88	7.888.409
davon Personalkosten	5.864.725,80	5.936.945
<b>Einnahmen Stadtamt 37</b>		
Verwaltungshaushalt	2.381.294,51	2.363.480
Vermögenshaushalt	12.600,00	-
Summe	2.393.894,51	2.363.480
<b>Anteil des Stadtamtes 37 am Gemeindehaushalt</b>	3,70 %	3,53 %
<b>Zuschussbedarf je Einwohner und Jahr</b>	50,82	53,01

Witten, im Juli 2006  
i.A.



Dipl.-Ing. Donner  
Städt. Branddirektor